



Neste número...

EDITORIAL: SOSmozas...	Páxina 2
BREVES: Lagoa de Abanqueiro Lixo de Santiago Cortegada	Páxina 3
INFORME: Aves abeiradas	Páxinas 4 - 5
DELEGACIÓN:	Páxina 6
COLECCIÓN VERTEBRADOS	Páxina 7
BIBLIOTECA: Últimas adquisicións	Páxina 7

editorial

Debuxaba Xaquín Marín un chiste no que entre centos de bidóns de lixo podíase ler un cartel: **SOSmozas**. Quedaches curto, Xaquín. ¡Ouh, se o problema fose dun só concello! ¡Nin tan siquer dos da bisbarra Ferrol-Ortega! ¡O problema é de toda Galicia, como é da Amazonia ou doutros lugares onde se zugan os recursos e se deixa o lixo que ninguén quere!

¿Necesitamos en Galicia unha planta de tratamento de residuos industriais? **¿Necesítámola**, cando das 17 comunidades autónomas Galicia ocupa o posto 16 en produción deste tipo de lixo, que representa unicamente o 2, 3% do producido no conxunto do Estado? ¿Non nos estarán encauzando para se-los receptores do refugallo doutras comunidades? ¿Podémonos permitir este auténtico luxo, 2000 millóns segundo uns, 6800 para outros? ¿Por que esta enorme suma, sexa a que sexa, ten que ser aportada por todos nós en vez de proceder do sector industrial, que é o que saca beneficios ó tempo que produce residuos? ¿Por qué non seguir neste caso o aforismo "**quen contamina, paga**"?

Estas e outras preguntas, que están na mente e na boca de moitos galegos, só teñen unha única e nidia resposta: unha vez máis os gobernos galegos, neste caso o actual goberno sen ter en conta dúbidas razoables, toma decisións por criterios políticos deixando nun segundo plano os aspectos técnicos, vence pero non convence. Ademais, **¿como pode ser lícito** que o alcalde de Somozas, argumentando que así conseguirá para o seu municipio unha mellor vía de comunicación, acepte tal instalación fronte á oposición de tódolos concellos circundantes, ademais da crítica manifestada por partidos políticos, grupos ecoloxistas e particulares do propio concello? ¿E ético que parte dos terreos onde se realizará a instalación foran mercados ó sogro do alcalde por 40 millóns? ¿Como se adxudican as obras de construción paralelamente á publicidade do estudio de impacto ambiental?

O D.O.G. do 28 de xaneiro recolle entre outros extremos o informe favorable da Comisión Galega de Medio Ambiente, acordo tomado o 29 de decembro de 1992 (¡boa inocentada!), mencionando que entre outras vantaxes que ofrece a situación elixida destaca a ausencia de flora e fauna protexida. ¿Qué vai pasar coa Ría de Ortigueira, espaciao natural de importancia internacional, en caso de accidentes ou imprevistos? Razóbase no D.O.G. sobre a existencia dun depósito de seguridade e planta de tratamento físico-químico, ocupando 30 has e cunha capacidade de procesamento de 20786 toneladas/ano. Os lodos

resultantes finalmente serán enterrados pero teñamos en conta que non existen garantías plenas na impermeabilización do depósito posto que o sustrato xeolóxico está fortemente diaclasado e estes lodos poden contaminar por miles de anos, segundo a Axencia de Medio Ambiente americana. Por outra parte as augas usadas, 11250 toneladas/ano, logo de ser tratadas verteranse a unha canle de augas superficiais e de aí ó río Xubia que abastece de auga potable ó 35% da poboación da ría ferrolana e onde para este menester a Xunta xa invertiu máis de 300 millóns. Está ademais a posible contaminación dos bancos marisqueiros que por especies filtradoras acumulan os residuos e polo tanto ou pasarían a alimentación humana, co risco que conleva, ou quedarían inutilizados, e nese caso falamos de perda de 2000 millóns en cifras oficiais (extraoficialmente catro veces máis). ¿Enténdese a oposición de once concellos da bisbarra que teñen recurrida a decisión da Xunta? Cecais hai quen pensa que non, que os veciños non deben preocuparse pola posible presenza de metais pesados, cianuros, fenois, etc, na auga pois o mesmo diario oficial informa que para garanti-la calidade dos vertidos dispórase de "equipos e dispositivos de rexistro automáticos, semiautomáticos ou manuais, que estarán en consoancia coa tecnoloxía existente en cada momento, que permitan a determinación dos parámetros indicados no anexo VII para efluentes hídricos que se contemplan no punto 3.2.2."

¿Isto é calidade de vida? ¿camiñamos cara a alguna parte ou perdemo-lo rumbo hai tempo? ¿de que lle valerán os millóns a quen os teña cando o aire, o mar, a terra estean envelenados?, ¿non nos lembra todo isto a mensaxe do xefe indio Seattle sobre a ambición tola do home branco? ¿non nos lembra a faraónica empresa de Somozas os sistemas de seguridade das centrais nucleares, dos que tanto se alardeou, pero que seguen a producir accidentes, esporádicos pero reais, en todo o mundo? ¿como é posible emiti-lo Visto e **Prace**, señores da Xunta de Galicia, e dormir pola noite sen remorsos? ¿Qué mundo lle queda ós nosos fillos e netos?

Nin que para a ocasión escribira Pintos aqueles versos:

*"Ou Galicia, Galicia, boi de palla
Canta lástima ten de ti o Gaiteiro!
O aguillón que che meten é de aceiro
E con el muita forza te asoballa.
No lombo teu zorrega, bate e malla
Fasta e máis monicrece ferrancheiro."*

Por iso decimos NON. En Somozas, non. En Galicia non.

A SGHN é ... unha entidade independente, formada en 1973,
dedicada á investigación, divulgación e protección do medio ambiente galego. Ten ó redor de 1000 socios. **¿E que facemos?**

Investigación: censos de aves invernantes, de mamíferos mariños, de vertebrados en xeral (para o Atlas de Vertebrados de Galicia), de insectos ...

Divulgación: voceiros sobre itinerarios naturais e temas como o lobo e os incendios, charlas e cursiños e programas de educación ambiental na escola ...

Protección: un esforzo continuo de denuncias e campañas en contra da destrución vertixinosa que está a sufrir-lo medio ambiente galego ...

A SGHN forma parte da CODA (a federación estatal de grupos de defensa da natureza) e da Asemblea de Grupos Ecoloxistas e Naturalistas de Galicia. Ten o nº 264/c-000/382 no Rexistro de Asociacións Culturais Galegas e figura no folio nº 11 do Rexistro de Asociacións Protectoras do Medio Ambiente.

Se queres saber máis, estamos na ...

Rúa da Oliveira, 4 - 2ª, SANTIAGO (Apdo. 330)
con delegacións en:

A Coruña - Apdo. 825

Ourense - Apdo. 212

Ferrol - Méndez Núñez 11 (Apdo. 356)

Padrón - Apdo. 16

Noia - Apdo. 72

Vilagarcía - Apdo. 303

¡FAITE SOCIO! - véxase a contraportada



PASPALLAS é o boletín bimensual da SGHN, pero as opinións expresadas nel (á parte da editorial) non son necesariamente as da xunta directiva da asociación.

Colaboran neste número:

Javier Cebrian Palominos, Agustín Alcalde Lorenzo, Francisco Docampo Barrueco, Xosé Lois Rey Muñiz, Xosé Manuel Penas Patiño, Juan Ignacio Díaz Dasilva, Xavier Sónora Gómez, Antonio Villarino Gómez, Lito Romero Hermo, Justo Calvo Peña.

Impreso en papel reciclado

por Tórculo, Santiago.

Dep. Leg. C1590/91; I.S.S.N. 1132-0567

LAGOA DE ABANQUEIRO

O concello de Boiro pedirá axudas a Consellería de Agricultura para a recuperación desta pequena lagoa, coñecida por nós polo traballo feito por Chouza e Cid. Os veciños, propietarios do lugar, son partidarios de "rellenar" polo que a SGHN en abril prevé realizar reunións para expoñer-lle o interese de conserva-la lagoa.

LIXO DE SANTIAGO

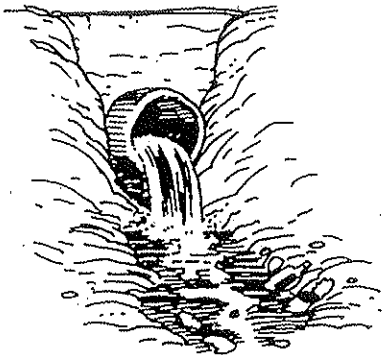
O Concello de Santiago instalará definitivamente o depósito de residuos urbanos en Vilvestro, á espera de que a COTOP comence a incineración dos mesmos. Non se tivo en absoluto en conta a posible reciclaxe destes residuos, exposta polos grupos ecoloxistas. Na decisión da ubicación dos RSU influíu que non queda perto dos Camiños de Santiago, o que "afearía" a imaxe de Compostela.

AXUDAS PARA ARBORES

A C.E. preocupada polo proceso de degradación ambiental por erosión, aportará fondos para que os agricultores españoles planten árbores, a partir xa de 1993. Ademais dunha subvención inicial por primeira vez continuarán recibíndose axudas durante os 20 anos seguintes. Dentro de Europa, España é o único país calificado polo PNUMA con moi alto risco de desertificación.

CONTAMINACION

Coa emisión á atmosfera de 738 TM por ano, Galicia ocupa o primeiro lugar de España na emisión de dióxido de xofre. A térmica de As Pontes (ENDESA) colabora aportando 1/3 de todo o SO₂ que en España se escapa á atmosfera. Mentres, cínicos ENDESA se promociona: "poñemos en marcha a vida", din.



MINICENTRAIS

A APPA (Asociación de Pequenos Productores e Autoxeneradores eléctricos) protesta pola lentitude na concesión de autorizacións para novas minicentrales pola Xunta. Consideran que de estar en funcionamento non se precisaría a carga do Aegean Sea e porén non se tería producido a traxedia causada por este petroleiro.

SEPRONA

Entre as accións levadas a cabo polo Servicio Provincial da Natureza destacan: caza pola noite, envelenamentos en montes, idem de ríos, verquidos líquidos de empresas a cauces fluviais e depósito de residuos sólidos incontrolados. 2812 expedientes en 1992.

CASTIÑEIRO

A Deputación de Ourense recibiu en 1992 petición de 37000 unidades desta especie para repoblar.

INCENDIOS FORESTAIS

A Consellería de Agricultura destinará 4000 millóns á loita contra o lume en 1993.

CARBON

O porto de Ferrol contará cun descargador continuo de carbón, logo das oportunas concesións administrativas a ENDESA.

DESALOXO

Representantes da Asociación pola Defensa da Ría de Pontevedra foron gólpeados e desaloxados da delegación da COTOP, onde solicitaban información sobre os verquidos de Celulosas de Pontevedra, o pasado 4 de febreiro.

PRAGAS

Prevese un invremento na extensión da pulguiña do carballo *Altica quercetorum*, orixinaria de Hungría, e detectada en 1988 no Ribeiro. A Consellería de Agricultura ven de declarar oficialmente a existencia desta praga e recoñece que os deterioros están acadando unha intensidade ata agora descoñecida.

Proseguen os ataques do coleóptero *Galerucella luteola* do fungo *Ceratocystis ulmi*, mentres que as perdas causadas pola procesionaria se estiman en 25000 millóns anuais.

CORTEGADA

Loureiros entre 50 e 70 anos foron cortados ilegalmente na illa, que goza dun réxime de Protección Preventiva pola COTOP, solicitándose a sanción para a empresa Cortegada S.A.

ENCORO DO SELA

Unión-Fenosa posúe xa o 98% dos terreos que precisa para a construción deste salto que se programa para o Baixo Miño, e que supoñerá un grave atentado ecolóxico e cultural, fortemente criticado desde a banda portuguesa do río.

PERDAS

Alúmina-Aluminio cerrou o exercicio de 1992 con perdas. Só isto faltaba por riba de non saber que facer cos "lodos vermellos" e ter que soporta-la térmica das Pontes, que funciona precisamente para Alúmina.

ESPACIOS NATURAIS

A Consellería de Agricultura ven de aproba-lo Plan de Ordenación dos Recursos Naturais do Parque Natural da Baixa Limia, en vigor desde o 25 de febreiro. Porrógase por un ano a inclusión do encoro de Cecebre no rexistro de Espacios Naturais. Prevese realiza-lo Plan correspondente para as marismas de Baldaio durante 1993.

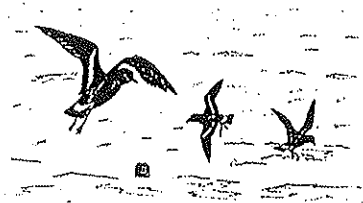


...E OLLO COS POLITICOS

Diante da nova convocatoria de Eleccións Xerais, os políticos de teurno se revestirán dunha aureola verde, polo que vos suxerimos que prestedes atención ós programas electorais de cada formación para saber en que medida as palabras poden corresponder cos feitos.

. especial . especial . especial .

RESULTADOS DAS INSPECCIONS COSTERAS DE AVES ABEIRADAS 1988-91.



Na seguinte clavé se lee o grado de petroleado segundo a superficie impregnada

N: Nulo. 0%
L: Leve. 0% - 40%
A: Alto. 40% - 100%
T: Totais



ANO 88-89

OCTUBRE	N	L	A	T
<i>Fulmarus glacialis</i>	1			1
<i>Puffinus puffinus</i>	2			2
<i>Puffinus griseus</i>	1			1
<i>Sula bassana</i>	4	2		6
<i>Phalacrocorax aristotelis</i>	1			1
<i>Larus cachinnans</i>	12			12
<i>Larus sp.</i>	4			4
TOTAIS	25	2		27
AVES/KM = 13,1/27 = 0,485				

NOVEMBRO	N	L	A	T
<i>Larus ridibundus</i>	1			1
TOTAIS	1			1
AVES/KM = 1/0,4 = 2,5				

DECEMBRO	N	L	A	T
<i>Puffinus puffinus</i>	4	1		5
<i>Sula bassana</i>	1			1
<i>Phalacrocorax aristotelis</i>	12			12
<i>Larus ridibundus</i>	3			3
<i>Larus cachinnans</i>	9			9
<i>Larus fuscus</i>	1			1
<i>Alcidae sp.</i>	1			1
TOTAIS	21	1		22
AVES/KM = 22/7,5 = 2,933				

XANEIRO	N	L	A	T
<i>Larus cachinnans</i>	2			2
<i>Alca torda</i>	6			6
TOTAIS	8			8
AVES/KM = 8/10,75 = 0,744				

FEBREIRO	N	L	A	T
<i>Sula bassana</i>			1	1
<i>Larus ridibundus</i>			1	1
<i>Larus cachinnans</i>	3		1	4
<i>Larus fuscus</i>			1	1
<i>Rissa tridactyla</i>		2		2
<i>Alca torda</i>		2	2	4
TOTAIS	3	4	6	13
AVES/KM = 13/6,85 = 1,897				

MARZO	N	L	A	T
<i>Sula bassana</i>	1			1
<i>Larus cachinnans</i>		1	1	2
<i>Larus canus</i>		1		1
TOTAIS	1	2	1	4
AVES/KM = 4/7,5 = 0,533				

TOTAL 1988-89	N	L	A	T
<i>Fulmarus glacialis</i>	1			1
<i>Puffinus puffinus</i>	6	1		7
<i>Puffinus griseus</i>	1			1
<i>Sula bassana</i>	6	2	1	8
<i>Phalacrocorax aristotelis</i>	3			3
<i>Larus ridibundus</i>	4		1	5
<i>Larus cachinnans</i>	26	1	2	29
<i>Larus fuscus</i>	1		1	2
<i>Larus canus</i>		1		1
<i>Rissa tridactyla</i>		2		2
<i>Larus sp.</i>	4			4
<i>Alca torda</i>	6	2	2	10
<i>Alcidae</i>	1			1
TOTAIS	59	9	7	75

PLAYAS REALIZADAS

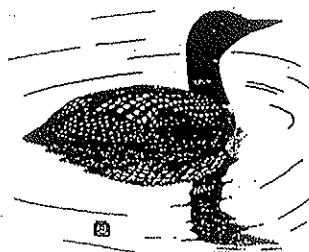
PO: BAIONA-PATOS, SAMIL-CANIDO, AREAS-LANZADA, MEIRA, RODEIRA.
C: MONTEVIXAN-CORRUBEDO, LOURO, CARNOTA.

TOTAL KMS = 46,1 AVES/KM = 1,62

ANO 1989-90

DECEMBRO	N	L	A	T
<i>Hydrobates pelagicus</i>	1			1
<i>Oceanodroma leucorhoa</i>	86			86
<i>Sula bassana</i>	5			5
<i>Phalacrocorax aristotelis</i>	3	2		5
<i>Phalacrocorax carbo</i>	1			1
<i>Melanitta nigra</i>		2		2
<i>Haematopus ostralegus</i>	1			1
<i>Phalaropus fulicarius</i>		2		2
<i>Larus cachinnans</i>	12			12
<i>Alca torda</i>	3	1		4
<i>Fratercula arctica</i>			2	2
TOTAL	112	7	2	121
TOTAL KMS = 36,2 AVES/KM 3,34				

XANEIRO	N	L	A	T
<i>Gavia immer</i>	1			1
<i>Oceanodroma leucorhoa</i>	2			2
<i>Sula bassana</i>	1			1
<i>Phalacrocorax aristotelis</i>	5			5
<i>Larus cachinnans</i>	5	1		6
<i>Alca torda</i>	2			2
TOTAIS	16	1		17
TOTAL KMS = 20,95 AVES/KM = 0,81				



. especial . especial . especial .

FEBREIRO	N	L	A	T
<i>Larus cachinnans</i>	5	1	1	7
<i>Rissa tridactyla</i>	1	1	1	3
<i>Alca torda</i>	21	4	4	29
<i>Uria aalge</i>	1			1
<i>Plautus alle</i>	1			1
TOTAIS	30	7	6	43

TOTAL KMS = 22,7 AVES/KM = 1,89

MARZO	N	L	A	T
<i>Phalacrocorax aristotelis</i>	2			2
<i>Phalacrocorax carbo</i>	1			1
<i>Larus cachinnans</i>	5	2	1	8
<i>Larus fuscus</i>	1			1
<i>Larus sp. (inmaturus)</i>	1			1
<i>Larus marinus</i>			1	1
<i>Rissa tridactyla</i>		2		2
<i>Larus sp</i>	4	1	1	6
<i>Alca torda</i>	10	8	1	19
<i>Uria aalge</i>	2	1	2	5
<i>Fraternula arctica</i>		1	3	4
<i>Alcidae</i>			1	1
TOTAIS	26	16	9	51

TOTAL KMS = 27,985 AVES/KM = 1,822

TOTAL 1989-90	N	L	A	T
<i>Gavia immer</i>	1			1
<i>Hydrobates pelagicus</i>	1			1
<i>Oceanodroma leucorhoa</i>	88			88
<i>Sula bassana</i>	6			6
<i>Phalacrocorax aristotelis</i>	11	2		13
<i>Phalacrocorax carbo</i>	2			2
<i>Melanitta nigra</i>		2		2
<i>Haematopus ostralegus</i>	1			1
<i>Phalaropus fulicarius</i>		2		2
<i>Larus ridibundus</i>	1			1
<i>Larus cachinnans</i>	35	4	2	41
<i>Larus fuscus</i>	2			2
<i>Larus marinus</i>		1		1
<i>Rissa tridactyla</i>	1	3	1	5
<i>Larus sp</i>	5	1	1	7
<i>Alca torda</i>	36	13	5	54
<i>Uria aalge</i>	3	1	2	6
<i>Fraternula arctica</i>	1	2	5	8
<i>Plautus alle</i>	1			1
<i>Alcidae</i>			1	1
TOTAIS	196	39	17	244

PRAIAS REALIZADAS

PO: BAIONA-PATOS, AREAS-LANZADA-S. VICENTE, MOAÑA, RODEIRA.
C: LOURO, CARNOTA.

TOTAL KMS = 131,835 AVES/KM = 1,850

ANO 90-91

OUTUBRO	N	L	A	T
<i>Sula bassana</i>	3			3
<i>Larus cachinnans</i>	7	2		9
TOTAIS	10	2		12

TOTAL KMS = 8,85 AVES/KM = 1,35

NOVEMBRO

Non se atoparon aves nas inspeccións realizadas.
TOTAL KMS = 2,5

DECEMBRO	N	L	A	T
<i>Puffinus puffinus</i>	1			1
<i>Melanitta nigra</i>	1			1
<i>Larus cachinnans</i>	2			2
<i>Larus sp</i>	5			5
<i>Alca torda</i>	6			6
TOTAIS	15			15

TOTAL KMS = 4,5 AVES/KM = 3,33

COLABORADORES:

ALCALDE, A.; ALLER, J.; ALONSO, C.; BAZ, C.; CARRO, F.; DOCAMPO, F.; LAGOS, A.; MEMBRIVES, A.; MOREIRAS, J.; MOREIRAS, J.P.; NOYA, C.; PIORNO, V.; REI, X.L.; RODRIGUEZ, A.; RODRIGUEZ, X. TAIN, D. VELANDO, A.

XANEIRO	N	L	A	T
<i>Gavia immer</i>	1			1
<i>Sula bassana</i>	1	1		2
<i>Phalacrocorax aristotelis</i>	1			1
<i>Larus cachinnans</i>	7	4	2	13
<i>Larus fuscus</i>		1		1
<i>Larus sp.</i>	1			1
<i>Rissa tridactyla</i>	1			1
<i>Fraternula arctica</i>		2	1	3
<i>Plautus alle</i>	1			1
TOTAIS	13	8	3	24

TOTAL KMS = 6,85 AVES/KM = 3,50

FEBREIRO	N	L	A	T
<i>Sula bassana</i>	2			2
<i>Phalacrocorax aristotelis</i>	1			1
<i>Phalacrocorax carbo</i>	1			1
<i>Scolopax rusticola</i>	1			1
<i>Larus ridibundus</i>	2			2
<i>Larus cachinnans</i>	4		3	7
<i>Larus fuscus</i>	1			1
<i>Rissa tridactyla</i>	1	1		2
<i>Fraternula arctica</i>			1	1
TOTAIS	13	1	4	18

TOTAL KMS = 16,275 AVES/KM = 1,10

MARZO	N	L	A	T
<i>Sula bassana</i>	1			1
<i>Phalacrocorax carbo</i>	1			1
<i>Phalacrocorax sp</i>	1			1
<i>Numenius arquata</i>		1		1
<i>Larus ridibundus</i>	1			1
<i>Larus cachinnans</i>	6	1		7
<i>Larus fuscus</i>	1			1
<i>Larus sp.</i>	3		1	4
<i>Alca torda</i>	1			1
<i>Uria aalge</i>	3	1		4
<i>Plautus alle</i>	1			1
TOTAIS	19	3	1	24

TOTAL KMS = 33,075 AVES/KM = 0,695

TOTAL 1990-91	N	L	A	T
<i>Gavia immer</i>	1			1
<i>Puffinus puffinus</i>	1			1
<i>Sula bassana</i>	7	1		8
<i>Phalacrocorax aristotelis</i>	2			2
<i>Phalacrocorax carbo</i>	2			2
<i>Phalacrocorax sp.</i>	1			1
<i>Melanitta nigra</i>	1			1
<i>Scolopax rusticola</i>	1			1
<i>Numenius arquata</i>		1		1
<i>Larus ridibundus</i>	3			3
<i>Larus cachinnans</i>	25	7	5	37
<i>Larus fuscus</i>	2	1		3
<i>Larus sp.</i>	9		1	10
<i>Rissa tridactyla</i>	2	1		3
<i>Alca torda</i>	7			7
<i>Uria aalge</i>	3	1		4
<i>Fraternula arctica</i>		2	2	4
<i>Plautus alle</i>	2			2
TOTAIS	69	14	8	91

PRAIAS REALIZADAS

PO: CAMPOSANCOS, FEDERENTO, OIA, BAIONA-PATOS, SAMIL-CANIDO, CESANTES, AREAS-LANZADA

TOTAL KMS = 72,05 AVES/KM = 1.263



delegaciónsdelegaciónsdelegacións

OURENSE

CAMPAÑA NADAL/92. En colaboración coa cooperativa Braña, enviouse carta ós socios da delegación, na que se lle ofrecía a posibilidade de recoller un acebo de viveiro (30/40 cm.) totalmente gratuito. Así mesmo, entregóuselle un a cada medio de comunicación na provincia e nalgún organismo que colaborou coa SGHN no último ano (Concello de Ourense, Goberno Civil e Cámara de Comercio e Industria). En conxunto, a socios, medios de comunicación e organismos, regaláronse uns 40 acebos.

MORTALIDADE DE VERTEBRADOS POR ATROPELO.

Despois dos traballos anuais levados a cabo por integrantes da SGHN-Ourense, durante os anos 1988 e 1990, a través da CODA, enviouse unha comunicación sobre estos ó Congreso sobre estradas e medio ambiente organizado polo MOPT.

XORNADAS SOBRE TURISMO RURAL. Celebradas en Ourense a mediados de Febreiro, a SGHN participou no Comité Organizador e como poñente, expoñendo a súa idea sobre o tema e sinalando que calquera actuación neste tema ten que primar a conservación e recuperación do medio natural, pilar básico insustituíble para levar a cabo programas de desenvolvemento rural.

CENSOS ACUATICAS. Censáronse os encoros de Salas, Conchas, Castrelo, Frieira, Velle, San Martiño, Santiago, Pumares, Prada, Bao e Cachamuiña, xunto coa Limia.

LOBO. O día 27-02-93, membros da cooperativa Braña atoparon un lobo adulto macho, morto por atropello, do que enviaron comunicación á SGHN-Ourense. Dende a SGHN deuse aviso a D. Felipe Bárcena, experto no tema, quen pasou a recoller o exemplar para o seu estudo.

VARIOS.

A petición do Concello de Ourense, nomeouse un representante para o Consello sectorial de Turismo do Concello.

Seguiu participando nas reunións da Comisión de Turismo da Cámara do Comercio, nos Comités provinciais de caza e pesca.

Por outro lado participou nos medios de comunicación, chamados por eles, no tema das arceiras da Limia, sobre contaminación na provincia, sobre flora e fauna da provincia e en relación á declaración do Xurés coma parque natural.



VILAGARCIA

VEXETACION. En Xaneiro presentouse un informe ó Concello de Vilagarcía sobre o uso e xestión que se debería facer no Parque Compostela. Neste pequeno informe de 9 páxinas analízanse entre outras, cuestións como o estado do arborado, solucións técnicas para a mellora do aspecto físico do parque e novas especies a plantar. Coincide con isto o envío ó prelo dun libro didáctico sobre o parque, realizado pola Sociedade e que edita o Concello de Vilagarcía.

AERODROMO. Dende o comenzo do ano, realizáronse diversas xestións encaminadas a evitar a reconstrución do aerodromo da Lanzada (O Grove). Este aerodromo está actualmente inactivo e a súa potenciación, aparte de inadecuada incluso para os postulados dos seus defensores (turismo), é altamente lesiva tanto a nivel botánico, ornítico e paisaxístico estando enclavado nunha zona sometida a réximes especiais de protección legal como a adscripción ó Convenio de Ramsar. Actualmente non hai nada definitivo.

LAMENTABLE RECORD. Para ben ou para mal, dende o inicio do presente ano ata a día 15 de Marzal, entre escritos, notas de prensa, denuncias e outros, temos cubertas e remitidas a diversos organismos e medios, 87 páxinas; lamentablemente terían que ser máis e deberían ser menos.

FERROL

CURSIÑOS. Realizouse un cursiño sobre aves invernantes no mes de xaneiro, levado a cabo por Xan Silvar; outro en febreiro sobre mamíferos mariños, dirixido por Juan Ignacio Dasilva; e outro en marzo de iniciación á Botánica, con Xavier Soñora como conferenciante.

RUTAS MEDIOAMBIENTAIS. Polo Concello de Cabanas (fruto da colaboración entre o Concello e a nosa Delegación), durante as fins de semanas de decembro e xaneiro.

RECOLLIDA DE AVES PETROLEADAS. Tra-lo accidente do "Mar Exeo". En resume, o número de aves entregadas no noso local foron 26 (faltan por concreta-los datos das nosas dúas patrullas que colaboraron coa Dirección Xeral do Medio Ambiente Natural). En números redondos:

- Garzas reais (3)
- Curroxo tizón (1)
- Negrón común (1)
- Corvo mariño real (9)
- Corvo mariño cristado (5)
- Arao loro (1)
- Alavanco (1)
- Gaivota escura (1)
- Gaivota clara (3)
- Andarriños chico (1)

PILAS USADAS. Recolléronse 500 Kg.

MONTAXE DO ESQUELETO DUN GOLFIÑO COMUN, recollido na praia de Cabalar (Ortigueira) e doado pola organización ecoloxista "Coturnix".

Un dato a engadir no listado de varamentos e alistamentos do ano 1992 e que non fora informado todavía:

Delphinus delphis. 02/10/92. Praia Lago (Camariñas).

Varamento. 1. Sexo?. Luisa J. López Martínez.

SANTIAGO

ESCRITOS O ALCALDE. Enviouse a través da prensa unhas cartas abertas o alcalde de Santiago reclamando a súa atención e invitándoo a visitar noso "magnífico" local.

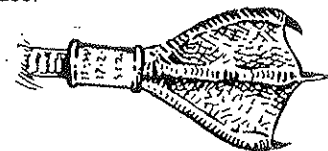
ROIS. Membros da SGHN desta localidade plantaron carballos no recinto do campo da festa e dirixíronse ó alcalde para que non corte árbores a beira das estradas.

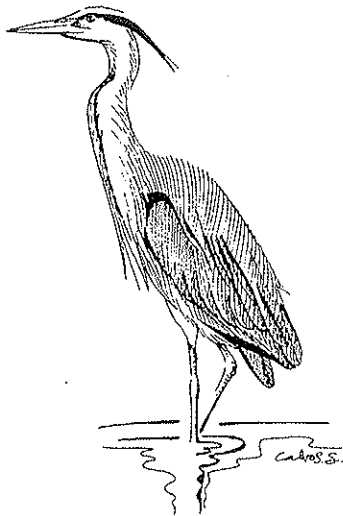
CENSO DE AVES ABEIRADAS. No último fin de semana de febreiro realizouse o tradicional censo de aves abeiradas nas costas; percorréndose a totalidade da Illa de Arousa na que foron atopadas 5 gaivotas.

ANELAMENTO. Inasequibles o desalento o grupo de anelamento levou a cabo unha xornada de anelamento de limícolas na ensenada do Bao, que tuvo lugar o 13 e 14 de febreiro co éxito habitual: un pilro curlibico. Como contrapartida o día 21 de marzo montáronse de novo as redes coa finalidade de anelar paseriformes capturándose 14 exemplares de distintas especies.

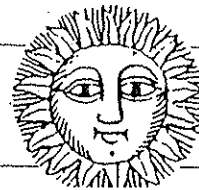
CONCENTRACION PARCELARIA. Con motivo da concentración parcelaria nas parroquias de San Pedro e San Miguel de Sarandón enviáronse varias notas de prensa.

ENQUISA. Enviouse os socios de Santiago cidade unha enquisa encol da peatonalización do casco vello, recibíndose un importante número de respostas nas que se amosaba a súa posición favorable a dita peatonalización. A parte de isto os problemas medioambientais máis graves observados polos socios da cidade foron a contaminación dos ríos, a falla de espazos verdes e o verquido de residuos.





o taboleiro



LISTADO DA COLECCION DE VERTEBRADOS (AVES)

Pardela furabuchos. *Puffinus puffinus*.
 Somorgullo pequeno. *Tachybaptus ruficollis*.
 Corvo mariño cristado. *Phalacrocorax aristotelis*.
 Mascato común. *Sula bassana*.
 Garza real. *Ardea cinerea*.
 Gabián. *Accipiter nisus*.
 Azor. *Accipiter gentilis*.
 Miñato comun. *Buteo buteo*.
 Alavanco real. *Anas platyrhynchos*.
 Parrulo pentumeiro común. *Melanitta nigra*.
 Mergo cristado. *Mergus serrator*.
 Perdiz rubia. *Alectorix rufa*.
 Paspallás. *Coturnix coturnix*.
 Gabiña. *Haematopus ostralegus*.
 Píllara dourada grande. *Pluvialis apricaria*.
 Avefría. *Vanellus vanellus*.
 Becacina cabra. *Gallinago gallinago*.
 Arcea. *Scolopax rusticola*.
 Mazarico curlí. *Numenius arquata*.
 Bilurico pativerde. *Tringa nebularia*.
 Bilurico bailón. *Actitis hypoleucos*.
 Gaivota chorona común. *Larus ridibundus*.
 Gaivota clara. *Larus argentatus*.
 Gaivota tridáctila. *Rissa tridactyla*.
 Arao romeiro. *Alca torda*.
 Arao papagaio. *Fratercula arctica*.
 Rula común. *Streptopelia turtur*.
 Curuxa común. *Tyto alba*.
 Avelaiona. *Strix aluco*.
 Merlo rieiro. *Cinclus cinclus*.
 Merlo común. *Turdus merula*.
 Papuxa montesa. *Sylvia undata*.
 Papuxa das amoras. *Sylvia atricapilla*.
 Pega marza. *Garrulus glandarius*.
 Pega rabilonga. *Pica pica*.
 Corvo carnazal. *Corvus corax*.

Agradecemos a Jorge Otero Schmitt a doación dunha surtida colección malacolóxica

BIBLIOTECA: ULTIMAS ADQUISICIONS

CIENCIA BIOLÓGICA. Ecology and Systematics. Dto de Zoología. Univ. de Coimbra. Vol 16, nº 1/c.
 CIENCIA BIOLÓGICA. Monografía nº 14, 1989. Nemátodos-de-quisto da batateira.
 LA GARCILLA. Nº 84. 1992.
 SEEDLINKS. Nº8. Nov 92.
 ENTREPOBOS. Nº12. Out-Dicembro 92.
 INFORMACION DE MEDIOAMBIENTE. MOPT Nº11,12. Nov 92, Dic 92.
 GOROSTI. Cuadernos de CC.NN. de Navarra. Nº 9. Otoño 92.
 AVDEM. Nº11. En. 93
 PU PEÑI. En defensa da causa indíxena. Nº1. Xan. 93.
 LE HERON. Nº171. Dec. 92.
 BIRDS MAGAZINE. Winter 92 and Spring 93.
 ARKEOIKUSKA. Investigación arqueolóxica. Guipuzkoa.
 ALICERES 3.
 EL GRAN LIBRO DE LAS AVES DE LOS PAISES DE EUROPA. Susaeta, Madrid, 1989.
 EL GRAN LIBRO DE LAS SETAS DE EUROPA. Susaeta, Madrid 1983.
 LA GRAN ENCICLOPEDIA DE LOS INSECTOS. Susaeta, Madrid 1990.
 DALMACIO. Boletín do grupo Dalma. Guadalajara.
 BOLETIN DO FAPAS.
 ANALES DEL JARDIN BOTANICO DE MADRID. Vol. 50 (II), 1992.
 ALQUIBLA. Boletín da asociación española de limnología.
 Revista ADEGA. Outono 92.
 VIDA SILVESTRE. Nº 60. Diciembre 86.
 ECORAMA. Coordinadora madrileña de def de la Nat. En. 93. Nº18
 BUTLLETI. Institut d'estudis de la natura. Any VIII 1992. Nº 2.
 MAR. Instituto Social de la Marina. Nº 302, 303 Ene-feb 1993.
 AREAS IMPORTANTES PARA LAS AVES EN ESPAÑA. Eduardo de Juana. SEO.
 O.C.L. Organbidexka col libre. Nº 20. Février 1993.
 NATUROPA. nº 69-70.
 XOVENES AGRICULTORES. Nº 92. Enero 93.
 RIO 92. Tomo I. MOPT.
 INFORMACION BIBLIOGRAFICA. MOPT. Nº 4. 1992 (Oct, Nov, Dic).
 O XORNAL ECOLOXICO. Concello de Muros. Nº1.
 CONTRIBUCION AL ATLAS PROVISIONAL DE LOS VERTEBRADOS DE LA PROVINCIA DE MADRID. Instituto Nacional para la Conservación de la Naturaleza.
 ESTUDIOS PALEBOTANICOS Y EDAFOLOGICOS EN YACIMIENTOS ARQUEOLOGICOS DE GALICIA. Consellería de Cultura e Deportes.
 CARTOGRAFIA JURISDICCIONAL DE GALICIA NO SEculo XVIII. Fco Xavier Río Barja. Consello de Cultura.
 GUIA DAS AVES DE GALICIA. Xosé M. Penas Patiño. Carlos Pedreira López. Carlos Silvar. Edicións BAHIA.
 AUDEM. Boletín informativo. Marzo 93.
 ROBIN WOOD. Revista de Arco Iris. Nº8. Feb. 93.
 BOLETIN INFORMATIVO DE ADENEX. Nº 28. Oct. 92.
 GUIA DA PESCA FLUVIAL 1993. Consellería de Agricultura.
 CEMxCEM. Nº2. Marzo 1993.
 MORTALIDAD DE VERTEBRADOS POR ATROPELLO EN LAS RIBERAS DEL MIÑO EN OURENSE. M. Frean et al. SGHN.
 BALDAIO, ESPAZO NATURAL PROTEXIDO. Varios autores. Ed BAHIA.
 SOCARRELL. Nº13. Hivern 92-93.



¡FAITE SOCIO!

Para facerte socio da Sociedade Galega de Historia Natural, fotocopia esta ficha, cúbrea, recórtaa e mándaa á:

SGHN, Apdo 330, Santiago.

¡Apoia o noso labor a favor da natureza!

Apelidos: _____

Nome: _____

Data de nacemento: _____

Enderezo: _____

Localidade: _____

Provincia: _____

Dni: _____

Teléfono: _____

Categoría de socio (indica con cruz):

- | | |
|--|-------------------------|
| <input type="checkbox"/> Plenario | cuota anual: 2.500 ptas |
| <input type="checkbox"/> Infantil (ata 12 anos) | 625 ptas |
| <input type="checkbox"/> Xuvenil (ata 18 anos) | 1.250 ptas |
| <input type="checkbox"/> Estudante | 1.875 ptas |
| <input type="checkbox"/> Familiar | 3.750 ptas |
| <input type="checkbox"/> Protector (toda a vida) | 125.000 ptas |

En tódolos casos, recibirás o boletín "Paspallás" cada 3 meses.



Domiciliación:

Banco/Caixa: _____

Sucursal: _____

Nº de conta: _____

Sr. Director do Banco/Caixa de Aforros:
prégolle admita os recibos que no sucesivo lle
remita a Sociedade Galega de Historia Natural,
dende a data: _____

Sinatura: _____

REMITE: SOCIEDADE GALEGA DE HISTORIA NATURAL,
APDO 330, SANTIAGO.

*...¿E que é vivir, se o home
non pode oi-la queixa da ave noiteira
ou a leria das ras arredor dunha lagoa
na noite?*

Xefe Indio Seattle

PASPALLÁS

Boletín da Sociedade Galega de Historia Natural

*¡A To Pa
un Socio No Vo
e Ste Me S!*

IMPRESOS